



Gebruiksaanwijzing

Vertaling van de originele bedieningshandleiding

Platte neustang

FZ

EG-verklaring van overeenstemming

Aanwijzing: Platte neustang
kerel: FZ
artikelnummer: 53100278

Fabrikant: Probst GmbH
Gottlieb-Daimler-Strasse 6
71729 Erdmannhausen, Duitsland
info@probst-handling.com
www.probst-handling.com



De hierboven beschreven machine voldoet aan de relevante eisen van de volgende EU-richtlijnen:

2006/42/EG (machinerichtlijn)

De volgende normen en technische specificaties werden gebruikt:

DIN EN ISO 12100

Veiligheid van machines - Algemene ontwerpprincipes - Risicobeoordeling en risicobeperking (ISO 12100:2010)

DIN EN ISO 13857

Veiligheid van machines - Veiligheidsafstanden ter voorkoming van het bereiken van gevarenczones door bovenste en onderste ledematen (ISO 13857:2008)

Bevoegde documentatiebeheerder:

Naam: J. HolderiedAddress
: Probst GmbH; Gottlieb-Daimler-Straße 6; 71729 Erdmannhausen, Duitsland

Handtekening, gegevens van de ondertekenaar:



Erdmannhausen, 20.07.2020

(Eric Wilhelm, algemeen directeur)

Deze handleiding is bedoeld voor de **L o c a t i e**

Let op: Lees de bedieningshandleiding en de veiligheidsaanwijzingen voor de inbedrijfstelling en neem deze in acht!



Inhoudsopgave

Hoofdstuk	Pagina	
1. Definities		4
2. Veiligheidsinstructies		4
2.1 Beoogd gebruik		4
2.2 Veiligheidsbewust werken		5
2.3 Organisatorische maatregelen voor de veiligheid		5
2.4 Taak van de hijsoperator		6
2.5 Visuele en functionele controle		6
2.6 Tests		6
3. Technische beschrijving		7
4. Inbedrijfstelling en gebruik		7
4.1 Dagelijkse veiligheidscontrole		7
4.2. Bediening		8
5. Onderhoud en verzorging		8
6. Het oplossen van problemen en het verhelpen van storingen		9
7. Reparatie		9
8. Garantie en aansprakelijkheid		9
9. Onderzoeksplicht		10
10 Aanwijzing op het typeplaatje		10
11. Onderdelenlijst		11

1. definities

- Waarschuwing** Geeft een gevaarlijke situatie aan. Als dit niet wordt vermeden, is de dood of extreem ernstig letsel het gevolg.
- Let op:** Geeft een gevaarlijke situatie aan. Als dit niet wordt vermeden, kan dit leiden tot lichte of kleine verwondingen of schade aan eigendommen. Geeft ook aan dat er sprake is van oneigenlijk gebruik.

2. veiligheidsinstructies

2.1. Beoogd gebruik

- De vlakke tang FZ mag alleen worden gebruikt voor het verticale transport van afzonderlijke panelen met parallelle zijvlakken. Ligplanken kunnen ook worden opgesteld, of staande planken kunnen worden omgevouwen. Elk ander gebruik is verboden!
- De geldende veiligheids- en ongevallenpreventievoorschriften moeten worden nageleefd.
- **De vlakke neustang mag alleen worden gebruikt in het gebied dicht bij de grond.**
- De plaat moet geschikt zijn voor het absorberen van de ladingen die tijdens het transport ontstaan.
- De bepalingen van UVV-VBG 9a moeten worden nageleefd.

Waarschuwing Wegens valgevaar, zijn niet toegestaan:

- overschrijding van het toelaatbare laadvermogen,
- het transport van verschillende platen,
- het transport van natte, vette, besmeurde of ijsskoude borden!
- aanwezigheid van personen onder de lading of in de gevarezone: **levensgevaarlijk!**
- het transport van panelen waarvan de afmetingen niet overeenkomen met de technische gegevens van de vlakke tang (bijv. plaatdikte, gewicht) of het transport van andere onderdelen,
- het transport van conische componenten,
- het vervoer van personen: **Gevaar voor het leven!**
- het vervoer van dieren,
- het diagonaal trekken van ladingen,
- het scheuren, trekken of slepen van ladingen,
- Jerky bewegingen en belasting zwaaien,
- Belasting van de klem door diagonale trekkracht.

2.2 Veiligheidsbewust werken

De vlakke neustang is gebouwd volgens de regels van de techniek. Toch kunnen er gevaren ontstaan als de tang verkeerd of niet voor het beoogde doel wordt gebruikt.

Waarschuwing De volgende punten moeten in acht worden genomen:

- De aannemer mag alleen personen voor de bediening van de platte-neustang aanwijzen die met deze taak vertrouwd zijn.
- Iedere bediener moet voor de ingebruikname de bedieningshandleiding en de veiligheidsvoorschriften gelezen en begrepen hebben.
- Werk altijd op een veiligheidsbewuste en risicovrije manier.
- Het opgegeven draagvermogen mag nooit worden overschreden.
- In geval van veiligheidsgebreken mag het apparaat in geen geval worden gebruikt. Het mag niet worden gebruikt totdat de gebreken zijn verholpen.
- Het typeplaatje op het apparaat mag niet worden verwijderd. Vervang onleesbare of beschadigde platen.
- De persoonlijke beschermingsmiddelen moeten voldoen aan de veiligheidseisen: beschermende kleding, veiligheidshelm, beschermende handschoenen, veiligheidsschoenen.

2.3 Organisatorische maatregelen voor de veiligheid

Let op: De volgende punten moeten in acht worden genomen:

- Instrueer alleen getrainde of geïnstrueerde personen met de bediening.
- Controleer met regelmatige tussenpozen of er veiligheidsbewust gewerkt wordt.
- Bewaar de gebruiksaanwijzing op de plaats van gebruik binnen handbereik.
- Vermijd vervuiling van het apparaat.

2.4 Taak van de hijsoperator

- De takel en het hefmaterieel moeten in een veilige bedrijfstoestand verkeren.
- Overschrijd het maximale draagvermogen van de takel/drager niet!
- De bediener moet zich ervan vergewissen dat de lading veilig is bevestigd en dat er zich niemand in de gevarezone van de bewegende lading bevindt.
- De operator moet een volledig zicht hebben op het werkgebied. Als dit niet het geval is, stuur dan een gids op.
- Alleen bevoegde personen mogen de takel bedienen.

2.5 Visuele en functionele controle

- Voor elk gebruik moeten de functie en de toestand van de takel en de platte neustang worden gecontroleerd. **In geval van veiligheidsgebreken mag de platte-neustang pas weer worden gebruikt nadat de gebreken zijn verholpen!** Het gebruik moet worden uitgesloten totdat de gebreken zijn verholpen.
- Controleer de riem regelmatig op beschadigingen. In geval van schade moet deze onmiddellijk worden vervangen!
- Als de platte-neus-tang gebarsten, vervormd of anderszins beschadigd is, mag het apparaat in geen geval worden gebruikt: **Risico op ongelukken!**

2.6 Tests

Inspectie vóór de eerste ingebruikname

De ondernemer moet ervoor zorgen dat de platte neustang pas in gebruik wordt genomen als deze door een deskundige is geïnspecteerd en de geconstateerde gebreken zijn verholpen.

Regelmatige controles

De ondernemer moet ervoor zorgen dat de platte neustang met tussenpozen van niet meer dan een jaar door een deskundige wordt geïnspecteerd.

Buitengewone audits

De ondernemer dient ervoor te zorgen dat de platte neustang aan een buitengewone inspectie door een deskundige wordt onderworpen na schade of bijzondere voorvallen die het draagvermogen zouden kunnen aantasten, alsmede na reparatie.

Testcertificaat

De ondernemer moet ervoor zorgen dat het bewijs van de proeven wordt bewaard. Wij bevelen aan dat de regelmatige inspecties en reparaties door de fabrikant worden uitgevoerd.

3. technische beschrijving

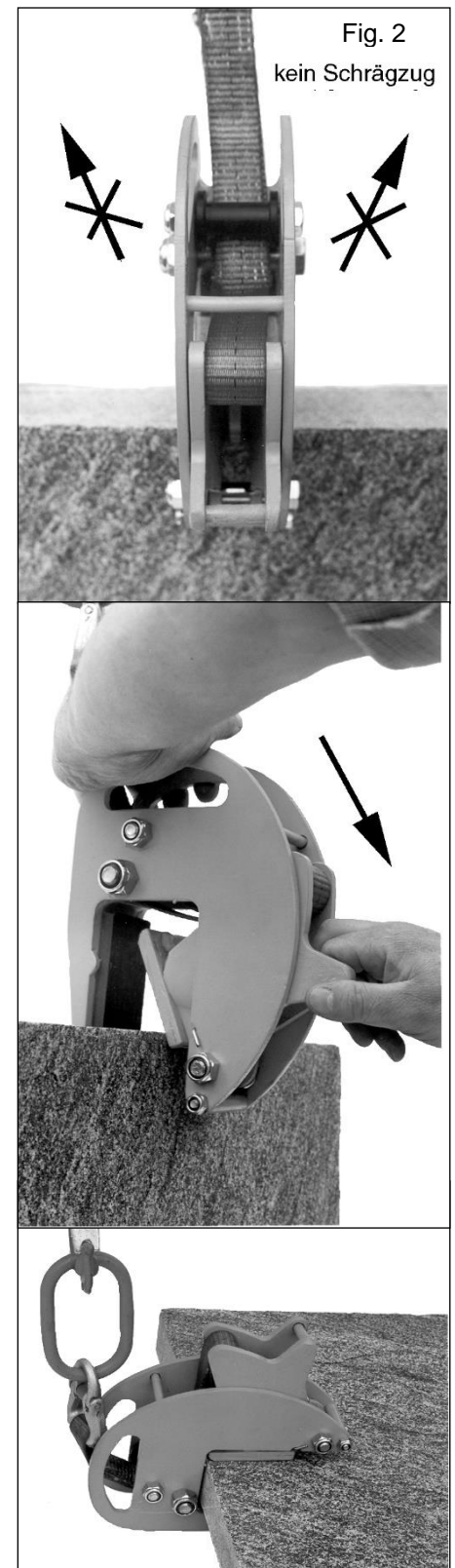
Bestelnr.	Type	Alleen gebruiken voor:	Belastingscapaciteit	Klembereik	Gewicht
53100278	FZ	Individuele platen	800 kg	0 - 60 mm	7 kg

De vlakke tang FZ wordt gebruikt voor het veilig transporteren van afzonderlijke panelen met parallelle oppervlakken. Het is van essentieel belang dat het toegestane draagvermogen niet wordt overschreden en dat het klembereik behouden blijft. De klem mag niet worden belast door diagonale trekkracht (Fig. 2).

4. inbedrijfstelling en gebruik

4.1 Inbedrijfstelling

- De platte neustangen worden volledig gemonteerd en in een kartonnen doos verzonden.
- Verwijder het verpakkingsmateriaal en controleer de leveringsomvang.
- Voor de ingebruikname moet men zich ervan vergewissen dat de plaat geschikt is om met de tang te worden getransporteerd:
 - het materiaal moet stabiel genoeg zijn om de ladingen te absorberen tijdens het transport, vooral wanneer het paneel is omgeklapt.
 - Het paneelgewicht mag het draagvermogen van de tang niet overschrijden.
 - De plaatdikte moet binnen het klembereik van de tang liggen.
- De ondernemer dient ervoor te zorgen dat de platte neustang alleen in gebruik wordt genomen als deze vooraf door een deskundige op functie en conditie is gecontroleerd en eventuele geconstateerde gebreken zijn verholpen.
- Haak de lus van de band in de lasthaak van de takel. Zorg ervoor dat de band niet wordt verdraaid en gemakkelijk in de klem kan worden verplaatst.
- Leid de platte neustang alleen bij de handgreep, **anders bestaat er gevaar voor letsel!**



4.2. Bediening

De te transporteren plaat moet de tijdens het transport optredende sluitkrachten kunnen opvangen, **anders bestaat het risico dat de lading of delen van de lading vallen!**

- Vervoer geen natte, vette, vuile of zelfs ijsskoude planken.
- Controleer het gewicht en de dikte van het paneel!
- Het paneel moet parallelle zijvlakken hebben!
- Zorg ervoor dat de riem gemakkelijk in de klem kan worden verplaatst.
- Opname:

Staande plaat: Plaats de tang in het midden van de plaat boven het zwaartepunt, trek ze uit elkaar tegen de veerkracht in en duw ze naar binnen tot ze stoppen (afb.3). De plaat kan nu langzaam worden opgetild met ca. 10 cm.

Horizontaal paneel: Plaats de tang in het midden van het paneel boven het zwaartepunt met de smalle kant naar beneden, trek ze uit elkaar tegen de veerkracht in en duw ze naar binnen tot ze stoppen (Fig.4). De plaat kan nu langzaam worden opgetild met ca. 10 cm.

- Pas nadat is gecontroleerd of de klem goed en stevig aan de plaat is bevestigd, mag de plaat dicht bij de grond worden getransporteerd, **anders bestaat er gevaar voor ongelukken!**

Waarschuwing Geen last die slingert tijdens het transport: Gevaar om te vallen
--

- Laden van de klem door diagonale trekkracht is verboden; **vervorming en gevaar voor vallen!**
- Zet het paneel neer (verticaal of horizontaal) en beveilig het tegen omvallen.
- Maak de band los en laat de klem los door tegen de veerkracht in te drukken.

5. onderhoud en verzorging

- Controleer de riem regelmatig op beschadigingen.
- Controleer regelmatig de schroefverbindingen.
- Indien versleten, vervang dan tijdig de rubberen profielen.
- Raak het lakwerk aan.
- Alle bewegende delen moeten gemakkelijk te verplaatsen zijn.
- Schoonheid verhoogt de veiligheid en duurzaamheid.
- Gebruik alleen originele reserveonderdelen.

Onderhoudswerkzaamheden mogen alleen worden uitgevoerd door gekwalificeerd personeel.

6. het oplossen van problemen en het verhelpen van storingen

Zelfs als u denkt dat er een defect is, controleer dan eerst de platte neustang met de volgende tabel. Als de platte neustang na deze controle nog steeds niet werkt, neem dan contact op met de fabrikant.

Fout	Remedie
Klem houdt niet stand	<ol style="list-style-type: none">1. Is de tape gedraaid?2. Staat de hoekhefboomspanning?3. Is het bord olieachtig, ijskoud of vies?4. Valt de plaatdikte binnen het klembereik van de klem? Is de plaat kegelvormig?5. Is de rubberen voering versleten?6. Is het paneelgewicht groter dan het draagvermogen?7. Zijn de tangen beschadigd of vervormd?
Klem past niet	<ol style="list-style-type: none">1. Valt de plaatdikte binnen het klembereik van het apparaat?

7. reparatie

- Reparaties mogen alleen worden uitgevoerd door een bevoegd persoon of door de fabrikant.
- Alleen originele reserveonderdelen mogen worden gebruikt, anders vervalt de garantie.
- Er mogen geen wijzigingen of verbouwingen worden aangebracht.
- Een inspectie moet worden uitgevoerd door een deskundige voordat het opnieuw in gebruik wordt genomen.

8. garantie en aansprakelijkheid

Elke garantie en aansprakelijkheid van de fabrikant is uitgesloten als het gebruik, de bediening, de tests en het onderhoud niet in overeenstemming met deze gebruiksaanwijzing worden uitgevoerd.

Neem in geval van twijfel contact op met de fabrikant voordat u het apparaat in gebruik neemt.

De gebruiker moet er voor elk gebruik voor zorgen dat

- het apparaat is geschikt voor het beoogde gebruik,
- het apparaat is in goede staat,
- de op te tillen plaat is geschikt voor het tillen.

Gebreken dienen onmiddellijk, uiterlijk 2 weken na ontvangst van de levering, schriftelijk aan de leverancier te worden gemeld. De klant heeft niet het recht om het gebrek zelf te verhelpen, door derden te laten verhelpen of om terugbetaling van kosten te eisen van de leverancier.

In overeenstemming met de algemene voorwaarden van de fabrikant wordt het apparaat gedurende 6 maanden vanaf de factuurdatum gegarandeerd. Er is geen garantieclaim op slijtdelen.

De fabrikant is niet aansprakelijk voor gebreken die worden veroorzaakt door een slechte installatie of onvoldoende instructie, nalatigheid, onjuist gebruik of overmatige claims.

Het is de verantwoordelijkheid van de klant om de juiste staat van het apparaat, de geschiktheid van de te hijsen last en eventuele schade aan de last voor en na gebruik te controleren. Verdere aanspraken van de klant, in het bijzonder een vordering tot vergoeding van schade die niet aan het leveringsvoorwerp zelf is ontstaan, zijn uitgesloten.

Controleplicht

- De aannemer moet ervoor zorgen dat de eenheid ten minste eenmaal per jaar door een deskundige wordt geïnspecteerd en dat de geconstateerde gebreken onmiddellijk worden verholpen (→zie DGUV-voorschrift 1-54 en DGUV-voorschrift 100-500).
- De desbetreffende wettelijke voorschriften en die van de conformiteitsverklaring moeten in acht worden genomen!
- De deskundige inspectie kan ook worden uitgevoerd door de fabrikant Probst GmbH. Neem contact met ons op via: service@probst-handling.com
- Wij raden aan om na de controle en het verhelpen van gebreken aan het apparaat de controlesticker "Expert inspection" op een duidelijk zichtbare plaats aan te brengen (Bestelnr.: 2904.0056+Tüv-sticker met jaartal).



De deskundige inspectie moet worden gedocumenteerd!

Apparaat	Jaar	Datum	Expert	Bedrijf

Opmerking op het typeplaatje

Het apparaattype, het apparaatnummer en het bouwjaar zijn belangrijke informatie voor de identificatie van het apparaat. Deze informatie moet altijd worden vermeld bij het bestellen van reserveonderdelen, het indienen van garantieclaims en andere vragen over het apparaat.



Het maximale draagvermogen geeft de maximale belasting aan waarvoor het apparaat is ontworpen. Het maximale draagvermogen mag **niet** worden overschreden.

Bij het gebruik van de takel/drager (bijv. kraan, kettingtakel, vorkheftruck, graafmachine, ...) moet ook rekening worden gehouden met het op het typeplaatje aangegeven eigengewicht.

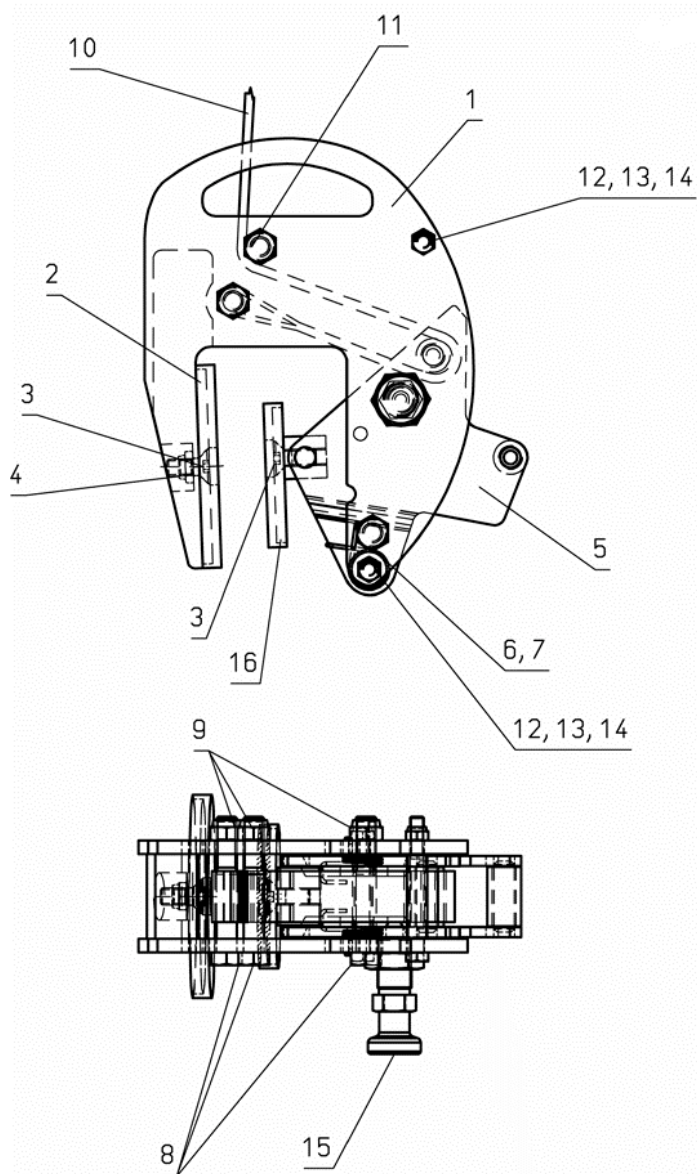


Voorbeeld:

Opmerking over het huren/leasen van PROBST-apparatuur



Wanneer PROBST-apparaten worden uitgeleend of verhuurd, moet de bijbehorende originele gebruiksaanwijzing worden meegeleverd (als de taal van het betreffende land van de gebruiker anders is, moet ook de bijbehorende vertaling van de originele gebruiksaanwijzing worden meegeleverd)!



Positie	Aanwijzing	FZ 53100278		
		st.	Bestel- Nee.	Prijs €/pc.
1	Buitenste beugel	1	046 886	
2	Drukschijf met rubberen coating	1	046 884	
3	Verzonken schroef M 10 x 25	2	046 889	
4	Zeskantmoer M 10	1	051 102	
5	Klemhendel	1	047 437	
6	Buigveer rechts	1	046 888	
7	Buigveer links	1	046 887	
8	Zeskantkopschroef M 12 x 80	3	050 031	
9	Zeskantmoer M 12	3	051 103	
10	Hefband	1	046 878	
11	Spoorwals	1	047 442	
12	Socket	2	046 874	
13	Zeskantkopschroef M 8 x 80	2	050 013	
14	Zeskantmoer M8	2	051 101	
15	Borgpen	1	041 594	
16	Drukschijf met rubberen coating	1	048 720	

